

Investycje wg.

**„Wieloletniego plan rozwoju i modernizacji urządzeń
wodociągowych i kanalizacyjnych będących w
posiadaniu PWiK Sp. z o.o. na lata 2019 – 2023”**

Olkusz 24.01.2019 r.



OLKUSZ



KLUCZE



BUKOWNO



BOLESŁAW

„Wieloletni plan rozwoju i modernizacji urządzeń wodociągowych i kanalizacyjnych będących w posiadaniu PWiK Sp. z o.o. na lata 2019 – 2023”

- podstawa opracowania - art. 15 ust.1. Ustawy o zbiorowym zaopatrzeniu w wodę i zbiorowym odprowadzaniu ścieków
- realizuje zobowiązania w zakresie budowy urządzeń wodociągowych i kanalizacyjnych, ustalonych przez Gminy w poszczególnych studiach uwarunkowań i kierunków zagospodarowania przestrzennego gmin oraz miejscowych planach zagospodarowania przestrzennego.
- Niweluje niedobory ilościowe i jakościowe w systemach wodno-kanalizacyjnych, (wymiana sieci wyeksploatowanych o wysokich wskaźnikach awaryjności, ograniczenie strat wody oraz infiltracji ścieków do gruntu).

Źródła finansowania

- Okres realizacji **lata 2019-2023**
- Prognozowane nakłady na inwestycje **50,65 mln zł.**
- Źródłami finansowania planowanych inwestycji:
 - środki Przedsiębiorstwa z amortyzacji – 26,75 mln zł,
 - odszkodowanie sądowe – 18,90 mln zł,
 - środków zewnętrzne (dofinansowanie z funduszy) – 5,00 mln zł.

Inwestycje niezbędne do zniwelowania niedoborów jakościowych i ilościowych System kanalizacyjny

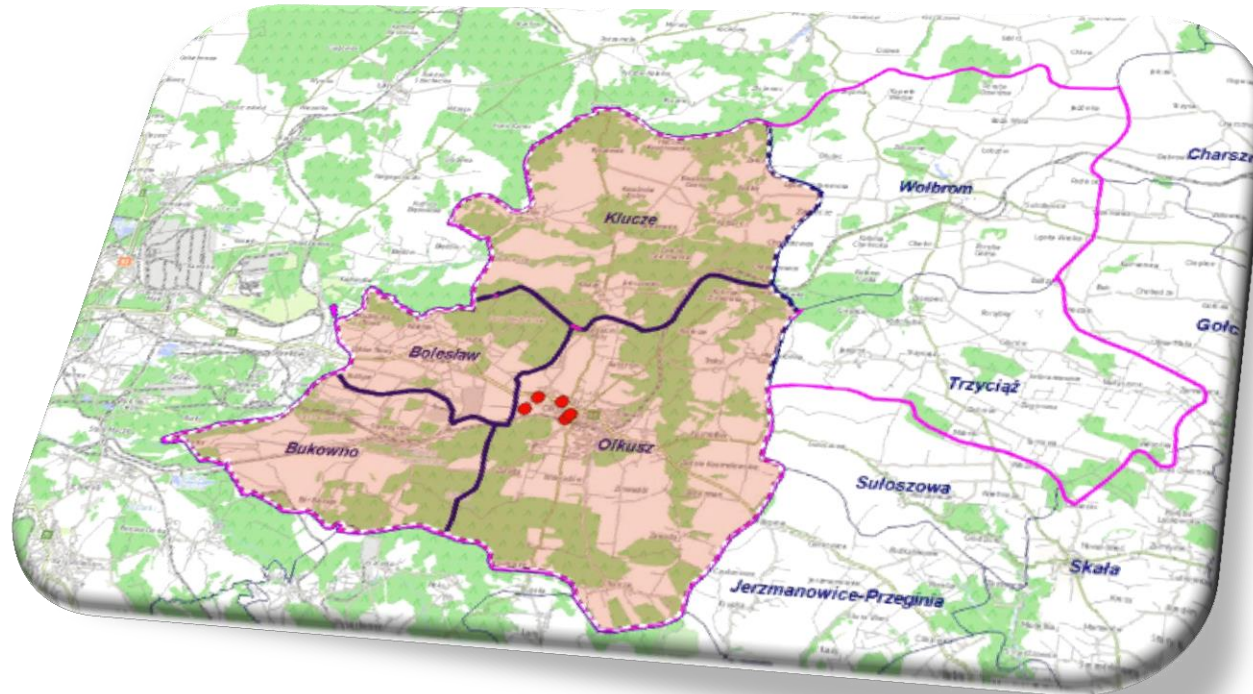
Całkowite potrzeby dotyczące kanalizacji sanitarnej zostały określone jako:

- Budowa nowych odcinków kanalizacji sanitarnej w celu ograniczenia emisji zanieczyszczeń do środowiska naturalnego – ochrona podziemnych źródeł wody pitnej.
- Przebudowa istniejącego systemu kanalizacji w uzasadnionych przypadkach.
- Likwidacja niewłaściwych i nielegalnych podłączeń do kanalizacji deszczowej.

Sieć kanalizacyjna stanowiąca majątek PWiK Sp. z o.o. w Olkuszu

(stan na koniec 2017r.)

Wyszczególnienie	Ogółem [km]
Miasto i Gmina Olkusz	140,87
Miasto Bukowno	43,74
Gmina Klucze	17,48
Gmina Bolesław	8,74
RAZEM	210,83



OBSZAR DZIAŁALNOŚCI PWiK Sp. z o. o.

Olkuskie wodociągi poprzez własną sieć dystrybucyjną codziennie dostarczają wodę dla ponad 83 tysięcy mieszkańców gmin Olkusz, Bolesław, Bukowno i Klucze.

Obecnie PWiK eksploatuje oczyszczalnię ścieków wraz z siecią kanalizacyjną w:

- **Olkuszu** – odbierająca ścieki z terenu miejskiego Olkusza oraz m. Witeradów



- **Bukownie** – odbierająca ścieki z Bukowna oraz z części gminy Bolesław (Podlipie, Międzygórze, Krążek).



Projekt współfinansowany przez Unię Europejską ze środków Funduszu Spójności w ramach Programu Infrastruktura i Środowisko

*Projekt współfinansowany przez
Unię Europejską
ze środków Funduszu Spójności w ramach
Programu Operacyjnego
Infrastruktura i Środowisko 2007 – 2013*



„Przebudowa Oczyszczalni Ścieków w Olkuszu”

była jednym z przedsięwzięć realizowanych w ramach Projektu

*„Porządkowania gospodarki ściekowej w zlewni Białej Przemszy
na terenach gmin: Olkusz, Bukowno, Bolesław, Klucze – etap I”.*

Kontrakt W7 – „Przebudowa Oczyszczalni Ścieków w Olkuszu”

łączna wartość zadania: **45 902 794,33 zł brutto**

Suszenie solarne - zalety

- Darmowe ciepło – promieniowanie słoneczne
- Niskie koszty eksploatacji
- Niskie nakłady inwestycyjne (w porównaniu do instalacji suszenia wysokotemperaturowego)
- Niskie koszty serwisowania
- Nieskomplikowana obsługa, brak stałego dozoru
- Praktycznie dla każdego rodzaju osadu
- Wysuszony osad -> przyrodnicze lub termiczne wykorzystanie



Ścieki oczyszczane są również w:

- *oczyszczalni Kimberly – Clark w Kluczach.*

Właścicielem tej oczyszczalni jest zakład. Sieć kanalizacyjna na terenie Klucz oraz osiedla mieszkaniowego Jaroszowiec, odprowadzająca ścieki na oczyszczalnię Kimberly – Clark, jest własnością Spółki i zakładów Kimberly – Clark Sp. z o.o. Przedsiębiorstwo ma zawartą umowę z właścicielem oczyszczalni na odbiór ścieków z kanalizacji w Kluczach i Jaroszowcu. Oczyszczalnia odbiera ścieki z Huty Szkła Jaroszowiec, sąsiadujących zakładów przemysłowych oraz osiedla mieszkaniowego Jaroszowiec. Część sieci kanalizacyjnej stanowi własność Huty.

- *oczyszczalni ścieków w Bolesławiu,*

eksploatowanej przez Gminny Zakład Oczyszczania Ścieków z siedzibą w Małobądz. PWiK Sp. z o.o. eksploatuje sieć kanalizacyjną na terenie Gminy Bolesław, tj. w miejscowości Podlipie, Międzygórze, Krążek.

Inwestycje niezbędne do zniwelowania niedoborów jakościowych i ilościowych System wodociągowy

Całkowite potrzeby dotyczące sieci wodociągowej:

- Budowa nowych odcinków sieci wodociągowej oraz innych obiektów i urządzeń wodociągowych.
- Wymiana odcinków istniejącej sieci wodociągowej (pogarszający się stan techniczny, awaryjność, straty wody).

Dotychczasowym głównym ujęciem była Stacja Uzdatniania Wody w Olkuszu, która przy zastosowaniu skomplikowanego technologicznie systemu uzdatniania ujmowanej z kopalni tzw. wody surowej, zaopatrywała w wodę 95% odbiorców Przedsiębiorstwa.

Stacja Uzdatniania Wody w Olkuszu wyłączona została z produkcji wody 25 stycznia 2017r.



fot. teren Stacji uzdatniania wody w Olkuszu

AKTUALNIE FUNKCJONUJĄCY SYSTEM ZAOPATRZENIA W WODĘ

-  główne źródła wody w nowym systemie po realizacji I ETAPU
-  zbiorniki wody czystej
-  główne istniejące magistrale wodociągowe
-  nowa sieć magistralna I ETAP

zasięg leja depresji

Komora redukcyjna łącząca magistrale „WSCHÓD” – „ZACHÓD”

zbiorniki „Małobądz”

zlikwidowana Stacja Uzdatniania Wody w Olkuszu

~~STACJA
UZDATNIANIA
WODY W OLSZU~~

zbiorniki „Parcze”

UJĘCIE BYDLIN

Ø 400

Ø 400

Ø 400

Ø 280

Ø 400

Ø 400

Ø 350

Ø 500

Ø 500

Ø 700

Podlesie Rabsztyńskie

Braciejówka

Troks

Kosmolów

Zadole Kosmolowskie

Bór Biskupi

Podlesie Bukowno



NOWY SYSTEM ZAOPATRZENIA W WODĘ I ETAP + II ETAP

-  główne źródła wody I ETAP
-  główne źródła wody II ETAP
-  zbiorniki wody czystej
-  główne istniejące magistrale wodociągowe
-  nowa sieć magistralna I ETAP
-  nowa sieć magistralna II ETAP



Realizacja II etapu zaopatrzenia w wodę „ „Wieloletni plan rozwoju i modernizacji urządzeń wodociągowych i kanalizacyjnych będących w posiadaniu PWiK Sp. z o.o. na lata 2019 – 2023”

Nazwa zadania	Charakterystyka zakresu rzecz. w latach 2019-2023	Jedn. miary mb	Nakłady inwest. ogółem netto w zł	Nakłady inwestycyjne w latach w zł					Źródło finans.
				2019	2020	2021	2022	2023	
<i>II etap - Budowa systemu zaopatrzenia w wodę mieszkańców gmin: Olkusz, Bukowno</i>			21 400 000	7 500 000	7 500 000	5 400 000	500 000	500 000	odszkodowanie+środki własne
<i>Bolesła w i Klucze po likwidacji ujęcia wody w kopalni Zakładów Górniczo- Hutniczych" Bolesław" S.A.</i>	mag. wod. d-/ 250-500/	11960	18 900 000	7 000 000	7 000 000	4 900 000			odszkodowanie
<i>w Bukownie: - budowa magistrali wodociągowej nowe ujęcia wody-zbiorniki "Parcze", - budowa magistrali wodociągowej do zbiorników w Małobądz wraz z modernizacją zbiorników (18 900 000 zł-odszkodowanie sądowe +2 500 000 zł środki z amortyzacji po 500 000 zł na lata 2019-2023)</i>			2 500 000	500 000	500 000	500 000	500 000	500 000	środki własne

Zakres II etapu zaopatrzenia w wodę (wartość 42 970 049,78 zł netto):

- ✓ budowa sieci magistrali wodociągowej ok. 15,7 km,
- ✓ budowa dwóch nowych ujęć m.in. Kwśniów Górny,
- ✓ przebudowa ujęcia wody w Witeradowie (budowa nowej studni zbiorczej, komory rozdzielczej, przewodów wodociągowych pomiędzy komorami i przewodów zasilających sieć oraz odprowadzających wodę do cieku Witeradówka), przebudowa pompowni „Witeradów” – przebudowa układu technologicznego (montaż lampy UV, przepływomierza oraz zestawu hydroforowego) w istniejącej przepompowni wody „Witeradów” współpracującej z ujęciem wody podziemnej w Witeradowie, budowa brakującego odcinka przewodu wodociągowego doprowadzającego wodę z ujęć do budynku pompowni,
- ✓ renowacja istniejącego wodociągu na odcinku od ujęcie wody Witeradów – Przepompownia „Witeradów”,
- ✓ remont zbiorników wody czystej „Małobądz” – zastosowanie technologii dezynfekcji wody lampami UV,
- ✓ wykonanie sieci sterowniczej światłowodowej ok. 15,7 km.

W czerwcu 2016 roku Przedsiębiorstwo uruchomiło **I etap nowego systemu zaopatrzenia** w wodę mieszkańców gmin Olkusz, Bukowno, Bolesław, Klucze, na który składają się:

- wybudowane dwa ujęcia: Cieślin C3, Kolbark
- zmodernizowane Ujęcie Cieślin C2 i Ujęcie Bydlin

Pozostałą produkcję wody uzupełniają lokalne ujęcia wody podziemnej tj.:

Bór Biskupi, Podlesie – Bukowno, Witeradów, Braciejówka, Podlesie Rabsztyńskie, Zadole Kosmolowskie, Kosmolów, Kolbark, Góry Bydlińskie.

Ujęcia w Witeradowie, Troksie i Gorenicach są ujęciami rezerwowymi (na chwilę obecną wyłączone z produkcji)

Sieć wodociągowa stanowiąca majątek PWiK Sp. z o.o. w Olkuszu

(stan na koniec 2017r.)

Wyszczególnienie	Sieć przesyłowa [km]	Sieć rozdzielcza [km]	Przyłącza [km]	Ogółem [km]
Miasto i Gmina Olkusz	13,0	198,8	108,1	319,9
Miasto Bukowno	1,8	46,3	36,5	84,6
Gmina Klucze	28,7	107,2	50,8	186,7
Gmina Bolesław	10,1	47,8	33,0	90,9
RAZEM	53,6	400,1	228,4	682,1

Nakłady poniesione na inwestycje w ramach Projektu „Porządkowanie gospodarki ściekowej w zlewni Białej Przemszy na terenach gmin: Olkusz, Bukowno, Bolesław, Klucze – etap I” :

Obiekty liniowe i OŚ	Nakłady (zł)	wodociągi (zł)	Kanalizacja (zł)
Olkusz	92 392 138,70	15 523 824,70	76 868 314,00
Bukowno	26 644 948,70	9 427 657,50	17 217 291,20
Bolesław	11 081 109,50	791 723,30	10 289 386,20
Klucze	11 401 645,80	4 815 762,50	6 585 883,30
	141 519 842,70	30 558 968,00	110 960 874,70
Nowy system zaopatrzenia w wodę	24 414 045,11		
Razem:	165 933 887,81	54 973 013,11	110 960 874,70

Gmina Olkusz	Kanalizacja sanitarna 32,17 km Przepompownie ścieków 8 szt. Przebudowa Oczyszczalni Ścieków	76 868 314,00
	Przebudowa wodociągów 30,28 km	15 523 824,70
Razem		92 392 138,70

Projekt współfinansowany przez Unię Europejską ze środków Funduszu Spójności w ramach Programu Infrastruktura i Środowisko

Opłaty za zajęcie pasa drogowego i umieszczenie poniesione przez PWiK Sp. z o.o. od początku realizacji Projektu

	Zarząd Drogowy w Olkuszu	Urząd Miasta i Gminy w Olkuszu	Urząd Miasta Bukowno	Urząd Gminy Bolesław	Urząd Gminy Klucze	Zarząd Dróg Woj. Kraków	RAZEM
	PLN (netto)	PLN (netto)	PLN (netto)	PLN (netto)	PLN (netto)	PLN (netto)	
Opłaty za zajęcie pasa drogowego	193 642,63	141 430,10	45 395,67	15 971,50	725,00	2 960,90	400 125,80
Opłaty za umieszczenie	31 494,51	0	12 381,47	4 780,57	3 030,84	8 181,26	59 868,65
<i>Razem:</i>	225 137,14	141 430,10	57 777,14	20 752,07	3 755,84	11 142,16	459 994,45

Projekt współfinansowany przez Unię Europejską ze środków Funduszu Spójności w ramach Programu Infrastruktura i Środowisko

Zestawienie powierzchni odtwarzanych nawierzchni drogowych - obręb Olkusz

Lp	Nr zad.	Obręb	ulica	jezdnia asfaltowa	jezdnia tłuczniowa	chodnik z kostki, płyt	pobocza, wjazdy	Charakter drogi
1	I-4	Olkusz	Wapienna	2166				gminna
2	I-5	Olkusz	Jasna	1422				gminna
3	I-6	Olkusz	Miła	3765			68	gminna
4	I-2	Olkusz	Kamyk	5211		239		gminna
5	I-10	Olkusz	Piaski	20476		2416		gminne
6	I-11	Olkusz	Górnicza	3033		201		gminna
7	I-8	Olkusz	Buchowieckiego	1925				gminna
8	I-9	Olkusz	Pakuska	4610		28		gminna
9	I-I faza2	Olkusz	Czarnogórska	6710				gminna
10	I-I faza2	Olkusz	Łącznik Czar-maz	390				gminna
11	I-I faza2	Olkusz	Parkowa	2514		27		gminna
12	I-3	Olkusz	Parcze	5247	864		66	gminna
13	I-3	Olkusz	Cegielniana	2374	258	214	114	gminna
14	I-3	Olkusz	Wiśniowa	41	775			gminna
15	I-3	Olkusz	Podgrabie	8810	1721	86	62	powiatowa
16	I-3	Olkusz	Sikorka			219	251	wojew.
17	I-7	Olkusz	13 ulic razem	11645		1678	714	gminne
18	SUMA (m²)			80339	3618	5108	1275	
19	RAZEM (m²)			90340				

Kontrakt	Powierzchnia (m ²)
W3	38 727
W4	10 396
W5	41 217

Projekt współfinansowany przez Unię Europejską ze środków Funduszu Spójności w ramach Programu Infrastruktura i Środowisko

Zestawienie powierzchni odtwarzanych nawierzchni drogowych – obręb Bukowno i Bolesław

Lp	Nr zad.	Obręb	ulica	jezdnia asfaltowa	jezdnia tłuczniowa	chodnik z kostki, płyt	pobocza, wjazdy	Charakter drogi
1	III-1	Bukowno	Sławkowska	17886		6283	2667	powiatowa
2	III-1	Bukowno	Wodąca	8371		692	696	powiatowa
3	III-1	Bukowno	Graniczna		1936			gminna
4	III-1	Bukowno	Zielona	1008		40	24	gminna
5	III-1	Bukowno	Puza	428	118		42	powiatowa
6	III-2b	Bukowno	6 ulic razem	12586		495		*
7	SUMA (m²)			40279	2054	7510	3429	
8	RAZEM (m²)			53272				

* Zadanie III-2b : 12586 m2 w tym: drogi gminne: 9132 m2 (Leśna, Sosnowa, Brzozowa, Grabowa, Olchowa)
drogi powiatowe: 3454 m2 (ul. Poprzeczna)

Lp	Nr zad.	Obręb	ulica	jezdnia asfaltowa	jezdnia tłuczniowa	chodnik z kostki, płyt	pobocza, wjazdy	Charakter drogi
1	IV-1	Bolesław	Międzygórze	6202		10		gminna
2	IV-1	Bolesław	Międzygórze	1438				powiatowa
3	IV-2	Bolesław	Podlipie	1576				gminna
4	IV-2	Bolesław	Podlipie	5628				powiatowa
5	IV-3	Bolesław	Krążek	5000		909		powiatowa
6	SUMA (m²)			19844	0	919	0	
7	RAZEM (m²)			20763				

Kontrakt	Powierzchnia (m ²)
W6	74 035

„Wieloletni plan rozwoju i modernizacji urządzeń wodociągowych i kanalizacyjnych będących w posiadaniu PWiK Sp. z o.o. na lata 2019 – 2023”

W wyniku realizacji Planu, Spółka zamierza:

- wybudować **sieć kanalizacyjną o łącznej długości 25,14 km**, w tym:
 - 13,92 km – kanalizacja grawitacyjna (sieć + sięgacze),
 - 11,22 km – kanalizacja tłoczna,
- wybudować **sieć wodociągową o łącznej długości 38,52 km oraz 5,87 km przyłączy wodociągowych**,
- **wybudować sieć magistralną o łącznej długości 11,96 km**,
- zmodernizować obiekty technologiczne Przedsiębiorstwa,
- zapewnić niezawodność, bezpieczeństwo dostawy wody,
- zmniejszyć poziom awarii,
- zwiększyć ilość osób korzystających z sieci kanalizacyjnej,
- zwiększyć ochronę wód podziemnych.

Inwestycje zrealizowane na obszarze Miasta i Gminy Olkusz

w ramach Planu Nakładów Inwestycyjnych na 2018 r.

Miasto Olkusz

- Przebudowa sieci wodociągowej Olkusz ul. Kap. Hardego
- Przebudowa sieci wodociągowej Olkusz ul. Armii Krajowej
- Przebudowa sieci wodociągowej Sieniczno ul. Malinowa Góra
- Przebudowa sieci wodociągowej Olkusz ul. 20 Straconych
- Przebudowa sieci wodociągowej Olkusz ul. Orzeszkowej
- Przebudowa sieci wodociągowej Olkusz Al.1000- ecia od pawilonu "Aldi" do Szpitala

Gmina Olkusz

- Przebudowa sieci wodociągowej w Braciejówce
- Przebudowa sieci wodociągowej w Żuradzie
- Przebudowa przyłączy wodociągowych w Kosmolowie

Inwestycje planowane do realizacji w ramach

„Wieloletniego planu rozwoju i modernizacji urządzeń wodociągowych i kanalizacyjnych będących w posiadaniu PWiK Sp. z o.o. na lata 2019 – 2023”

Budowa sieci kanalizacji sanitarnej i przebudowa sieci wodociągowej w Żuradzie

Okres realizacji **lata 2019 – 2023**

Nakłady: **7 mln. PLN**

Zakres rzeczowy:

- 5,82 km sieci kanalizacji sanitarnej
- 3,77 km sieci wodociągowej
- 0,72 km przyłączy wodociągowych

Zadania strategiczne:

- II etap - Budowa systemu zaopatrzenia w wodę mieszkańców gmin: Olkusz, Bukowno, Bolesław i Klucze po likwidacji ujęcia wody w kopalni Zakładów Górniczo-Hutniczych „Bolesław” w Bukownie
- Przesył ścieków z Gminy Klucze do Oczyszczalni Ścieków w Olkusz

Możliwości realizacyjne

„Wieloletniego planu rozwoju i modernizacji urządzeń wodociągowych i kanalizacyjnych będących w posiadaniu PWiK Sp. z o.o. na lata 2019 – 2023”

- Przebudowy awaryjne sieci wodociągowej, kanalizacyjnej i przyłączy w rejonie działania Przedsiębiorstwa.
- Budowa nowych sieci kanalizacyjnych, sięgaczy – możliwość uwzględnienia potrzeb Gmin.

Przedsiębiorstwo Wodociągów i Kanalizacji sp. z o. o.

32 – 300 Olkusz, ul. Kluczewska 4
tel. 32 643 14 15
fax 32 643 14 54

pwik@pwik.olkusz.pl
www.pwik.olkusz.pl



Dziękujemy za uwagę